



**CENTRE D'EDUCACIÓ DE  
PERSONES ADULTES DE CALVIÀ**

Ctra. de Sa Porrassa, 6

# PROJECTE EDUCATIU DE CENTRE

---

## CEPA CALVIÀ

---

**26 de juny de 2017**

**I.- INTRODUCCIÓ ..... 3**

1. MARC LEGISLATIU .....	3
2. TITULARITAT .....	3
II.- OFERTA FORMATIVA 2016/17 .....	4
III.- ANÀLISI DE L'ENTORN SOCIAL DEL CENTRE .....	5
1. Característiques comuns a ambdós municipis .....	5
1.1. Situació econòmica .....	5
1.2. Elevada dependència del turisme .....	5
1.3. Dispersió geogràfica .....	5
1.4. Creixement accelerat de la població i descohesió social .....	5
2. Municipi de Calvià. Anàlisi de l'entorn social i laboral .....	6
2.1. Dependència del turisme de l'economia del municipi .....	6
2.2. Elevada densitat de població .....	6
2.3. Elevada dispersió geogràfica .....	6
3. Municipi d'Andratx. Anàlisi de l'entorn social i laboral .....	7
3.1. Dependència del turisme de l'economia del municipi .....	7
3.2. Elevada densitat de població .....	7
3.3. Elevada dispersió geogràfica .....	8
3.4. Elevada proporció d'estrangers .....	8
3.5. Baix teixit empresarial .....	8
4. Conclusions .....	8
4.1. L'explotació intensiva del turisme .....	8
4.2. La dispersió de nuclis de població .....	8
4.3. El teixit baix empresarial .....	8
4.4. Descohesió social .....	9
IV.- PERFIL DE L'ALUMNAT .....	9
V.- INTENCIONS EDUCATIVES DEL CENTRE .....	13
VI.- CONCRECIÓ DEL CURRÍCULUM APROVAT PER CLAUSTRE .....	14
VII.- AVALUACIÓ .....	14
1. Resultats dels alumnes .....	14
2. Processos educatius .....	14
VIII.- ESTRUCTURA I ORGANITZACIÓ DEL CENTRE .....	15
1. Òrgans de govern .....	15
2. Professionals que hi treballen .....	15
3. Organització .....	16.
4. Coordinació amb altres institucions.....	18

## **I.- INTRODUCCIÓ**

### **1. MARC LEGISLATIU.**

Els centres d'adults no disposam d'una normativa específica que desenvolupi el marc jurídic establert a la LOMCE (que modifica la LOE). A més de la LOMCE, ens regim per la següent normativa:

- Llei 4/2006 de 30 de març, d'Educació i formació permanent de persones adultes de les Illes Balears.
- Ordre del conseller d'Educació i Cultura de 19 de juliol de 2002 (BOIB N° 94 de 06-08-02) per la qual es regula l'ordenació dels ensenyaments de l'educació bàsica de persones adultes a les Illes Balears.
- Decret 120/2002, de 27 de setembre (BOIB N° 120 de 05-10-02) pel qual s'aprova el reglament orgànic dels instituts d'educació secundària (ROC). En la disposició addicional segona es fa referència als centres d'adults i diu que es regiran per aquest reglament i per les normes singulars que en demanin les peculiaritats organitzatives.
- Ordre del conseller d'Educació i Cultura de 21 d'octubre de 2002 (BOIB N° 129 de 26-10-02), per la qual es regula la composició, l'elecció i la renovació dels consells escolars dels centres d'educació de persones adultes de les Illes Balears.
- Les instruccions per a l'organització i el funcionament dels centres d'educació de persones adultes que dicta anualment la Conselleria d'Educació i Cultura.

### **2. TITULARITAT.**

El CEPA Calvià funciona mitjançant convenis signats conjuntament per la Conselleria d'Educació, Cultura i Universitats i els ajuntaments de Calvià i Andratx. La titularitat del CEPA Calvià correspon a la Conselleria d'Educació.

## OFERTA FORMATIVA 2016/17

CURSOS	TEMPORALIZACIÓ	DESTINATARIS	CURSOS	TEMPORALIZACIÓ	DESTINATARIS
NIVELL INICIAL I (ALFABETITZACIÓ)	OCTUBRE / JUNY	Població adulta que no domina la lecto-escritura ni els mecanismes de càlcul.	PREPARACIÓ PER A LES PROVES D'ACCÉS A CF DE GRAU SUPERIOR	OCTUBRE/ DATA DE L'EXAMEN (MAIG)	Persones més grans de 19 anys que no posseeixen la titulació exigida per estudiar un cicle formatiu de G.S.
NIVELL INICIAL II (CONSOLIDACIÓ)	OCTUBRE/ JUNY	Població adulta que desitja consolidar coneixements i tècniques instrumentals.	PREPARACIÓ PER A LES PROVES D'ACCÉS A LA UIB	OCTUBRE/ DATA DE L'EXAMEN (ABRIL)	Persones més grans de 25 anys que no tenen la titulació exigida per estudiar una carrera universitària.
ESPA PRESENCIAL (1R I 2N CICLE)	OCTUBRE/ FEBRER FEBRER/JUNY (Quadrimestral)	Persones que volen accedir al títol de Graduat en ESO.	PREPARACIÓ PER A LES PROVES DE CATALÀ (A2, B1, B2, C1)	OCTUBRE/ JUNY	Persones que necessiten obtenir la titulació oficial de català o tan sols aprendre la llengua.
ESPA SEMIPRESENCIAL (1R I 2N CICLE)	OCTUBRE/ FEBRER FEBRER/JUNY (Quadrimestral)	Persones que volen accedir al títol de Graduat en ESO, amb problemes de disponibilitat horària.	INFORMÀTICA	OCTUBRE/MAIG	Persones amb coneixements bàsics d'informàtica i accés quotidià a un ordinador.
C. F. DE GRAU MITJÀ DE TÈCNIC EN CURES AUXILIARS D'INFERMERIA	OCTUBRE / JUNY -Grup de matí (1 curs+pràctiques) (temporalitzac. ordinària) -Grup d'horabaixa (2 cursos amb pràctiques) (temporalitzac. especial)	Persones que volen tenir una titulació que els permeti aconseguir un treball qualificat en el sector sanitari.	CASTELLÀ PER A ESTRANGERS	OCTUBRE/ FEBRER FEBRER/JUNY (Quadrimestral)	Residents estrangers que volen aprendre la llengua castellana. Varis nivells, inclosa l'alfabetització en castellà.
C. F. DE TÈCNIC EN ATENCIÓ A PERSONES EN SITUACIÓ DE DEPENDÈNCIA	OCTUBRE/ JUNY Dos cursos lectius en horari alternatiu de matí i d'horabaixa, amb pràctiques.	Persones que volen tenir una titulació que els permeti aconseguir un treball qualificat en el sector sociosanitari.	CERTIFICATS DE PROFESSIONALITAT (Impartició de les especialitats formatives de les competències claus de nivell 2).	OCTUBRE/MARÇ (555 H.)	Persones que vulguin obtenir un certificat de professionalitat de nivell 2 i que no tinguin els requisits acadèmics necessaris.
ANGLÈS A0, A1	OCTUBRE/JUNY	Persones que volen adquirir un nivell bàsic d'aquesta llengua.	TAC (Tallers d'Ampliació Cultural)	OCTUBRE/ JUNY	Cursos de reforçament de la memòria, dirigits a grups dels centres de majors.

### III- ANÀLISI DE L'ENTORN SOCIAL DEL CENTRE

El Centre d'educació de Persones Adultes de Calvià comprèn els municipis de Calvià, Andratx, Puigpunyent i Estellencs. En l'actualitat l'actuació educativa del CEPA se centra en els dos primers municipis, és per això, que en aquest projecte m'ajustaré en l'anàlisi dels municipis de Calvià i Andratx.

A l'hora d'analitzar el context social dels municipis de Calvià i d'Andratx, els punts més importants a tenir en compte són, sens dubte, la seva dispersió geogràfico-social i la seva dependència del sector turístic. Aquests dos fets marquen de manera definitiva, no tan sols el context social d'aquests municipis; sinó també la idiosincràsia del CEPA Calvià.

#### 1. Característiques comuns a ambdós municipis.

**1.1.-Situació econòmica:** La situació general dels municipis de Calvià i d'Andratx, en l'actualitat, està en la línia de l'evolució de l'economia balear (reflectida en la taula) conseqüència de la crisi econòmica internacional derivada de la globalització de l'economia. El moment macroeconòmic actual espanyol presenta una certa millora, i el sector turístic balear s'està beneficiant de problemes d'altres indrets de la Mediterrània. La bonança del turisme s'ha traduït en un increment dels contractes temporals en detriment dels fixes. Això fa que la precarització constitueixi el tret més característic de l'ocupació generada.

PERSPECTIVES DE L'ECONOMIA BALEAR.				
Taxes de variació del PIB. Volum encadenat (en %)				
	ANUAL			
	2005	2006	2007	2008
Zona Euro	1,5	2,8	2,6	1,2
Espanya	3,6	3,9	3,8	1,2
Balears	2,4	2,8	3,0	1,2

**1.2.-Elevada dependència del turisme:** ambdós municipis tenen com a gairebé únic sector productiu el turisme, la qual cosa condiciona la seva realitat social amb una marcada temporalització, precarietat contractual i horaris laborals intensius. Aquesta qüestió afecta negativament la matriculació i assistència als cursos ofertats pel CEPA.

**1.3.-Dispersió geogràfica:** ambdós municipis consten de més d'un nucli de població, la qual cosa suposa una descohesió geogràfico-social i una major despesa econòmica.

**1.4.-Creixement accelerat de la població i descohesió social:** l'allau turística dels anys 70 provocà un desproporcionat augment de la població d'ambdós municipis, amb l'arribada d'immigrants peninsulars (sobretot d'Andalusia,

Extremadura i Múrcia), que cercaven treball en el sector turístic i d'estrangers (gairebé tots de països europeus i d'alt poder adquisitiu) que residien sempre o llargues temporades com a segona residència. En l'actualitat, s'ha donat un altre tipus d'immigració: la d'estrangers de països no Comunitaris, amb un baix poder adquisitiu que cerquen feina, la seva procedència és Sud-Amèrica (sobretot Argentina), Bulgària i Romania, Nord d'Àfrica (sobretot Marroc) i l'Àfrica Sub-sahariana.

## 2. Municipi de Calvià. Anàlisi de l'entorn social i laboral

**2.1.-Dependència del turisme de l'economia del municipi:** suposaun 95% del seu PIB, es tracta d'un model econòmic madur de "sol i platja", de baix nivell econòmic i de la fórmula "tot en un"(excepte a Port Portals). Amb només el 2,9% de la superfície de Mallorca, el municipi alberga el 21% de les places turístiques de l'illa.

**2.2.-Elevada densitat de població:**al municipi de Calvià amb

342'23 hab./Km<sup>2</sup> es dona una densitat de població superior a la mitjana de les Illes Balears que és de 222'71hab./Km<sup>2</sup>. En l'actualitat, el municipi de Calvià amb una població de 49.580 habitants, comprèn el 5,9% de la població total empadronada a les Balears (Dades del Padró Municipal de 01/01/2016).

### EVOLUCIÓ DEMOGRÀFICA CALVIÀ.

1960	1970	1980	1990	2001	2005	2008	2009	2016
3.005	4.890	22.016	37.173	39.610	46.504	53.311	53.2017	49.580

Com es pot observar en aquesta gràfica, Calvià ha sofert un lleuger decreixement entre l'any 2009 i l'any 2016. La tendència de població a la baixa i l'aturada de creixement de població estrangera comunitària i extracomunitària està en consonància amb la recessió econòmica que han patit les zones turístiques de l'illa en particular.

**2.3.-Elevada dispersió geogràfica:** el municipi de Calvià consta de 18 nuclis urbans en un territori de 145 Km<sup>2</sup> essent els nuclis més poblats Santa Ponça, Palma Nova, Son Ferrer i Magaluf. A partir dels anys 70 la població anà creixent a mesura que augmentava el nombre de turistes i el terme municipal no tenia la infraestructura suficient per albergar els nouvinguts, majoritàriament treballadors sense qualificar, que cercaven treball en el sector turístic i que procedien sobretot d'Andalusia, Extremadura i Múrcia. Els dos nuclis històrics, Calvià Vila i Capdellà, es troben situats a la muntanya, lluny de la franja costanera, per tant, dels llocs de treball turístic. Així nasqueren els 18 nuclis del municipi que acullen població resident empadronada i no empadronada, turistes i ciutadans de segona residència. Es poden agrupar els nuclis de població segons la procedència d'immigració peninsular o estrangera. Així els

nuclis que tenen una major proporció d'immigrants de la Península se situen en zones no turístiques: Galatzó i Son Ferrer, mentre que els de major proporció d'immigrants comunitaris són nuclis turístics costaners (Portals, Santa Ponça, Costa de la Calma o Peguera) o de muntanya (Calvià Vila i Capdellà). La immigració no Comunitària es reparteix per les zones turístiques més poblades (Magaluf, Palma Nova o Santa Ponça).

### 3. Municipi d'Andratx. Anàlisi de l'entorn social i laboral.

**3.1.- Dependència del turisme de l'economia del municipi:** com en el cas de Calvià la principal activitat econòmica d'Andratx és el turisme. Andratx compta tan sols amb el 1,2% de les places hoteleres de Mallorca. No obstant això, l'economia del municipi depèn gairebé totalment del turisme, de manera directa o indirecta, a través de l'explotació d'una sèrie de serveis fonamentalment turístics. El turisme d'Andratx (al contrari que el de Calvià) es caracteritza per ser un turisme d'elevada qualitat i un turisme desegona residència, el qual ha crescut fortament en els últims anys a causa de la millora de les carreteres, especialment, amb la construcció del túnel d'Andratx.

**3.2.- Elevada densitat de població:** com en el cas de Calvià, en Andratx la densitat de població és superior a la mitjana de les Balears (214 hab./Km<sup>2</sup>), ja que actualment és de 336 hab./Km<sup>2</sup>. També com Calvià, Andratx ha patit un increment incontrolat de la població en aquests darrers anys.

#### EVOLUCIÓ DEMOGRÀFICA ANDRATX.

1960	1970	1980	1990	2001	2005	2008	2009	2016
4.113	6.043	6.336	6.869	9.034	9.906	12.056	12.197	10.873

Com es pot observar en aquesta gràfica, Andratx ha sofert un lleuger decreixement entre l'any 2009 i l'any 2016. La tendència de població a la baixa i l'aturada de creixement de població estrangera comunitària i extracomunitària està en consonància amb la recessió econòmica que han patit les zones turístiques de l'illa en particular.

La població majoritària en el municipi és d'origen balear, amb un 46% del total; seguida per la població estrangera, que representa el 30% de la població; i finalment, la població procedent d'altres comunitats autònomes, amb una percentatge del 24%. Quant a l'edat de la població andritxola, es caracteritza per tenir un sector de població adulta fort (entre 25 i 64 anys) la qual cosa suposa el 59,76% de la població, i que coincideix amb la mitjana balear. El sector de població jove (entre 0 i 24 anys) representa el 25,47% de la població, i se situa en un 1,07% per sota de la mitjana autonòmica. Mentre que la població major (majors de 64 anys) representa el 14,77%, i és per damunt de la mitjana autonòmica, que representa el 13,7% del total de població de les Illes.

**3.3.-Elevada dispersió geogràfica:** el municipi d'Andratx està constituït pels nuclis d'Andratx Vila, Port d'Andratx, S'Arracó, Sant Elm i Sa Dragonera i Camp de Mar. El creixement espectacular de població sofert per Andratx des de l'any 2001 ha provocat un increment de la pressió urbanística sobre l'entorn i una marcada descohesió social, especialment en els nuclis més poblats, Andratx Vila i Port d'Andratx.

**3.4.-Elevada proporció d'estrangers:** un 31% dels habitants d'Andratx són estrangers. De les 64 nacionalitats estrangeres que viuen i estan empadronades al terme municipal d'Andratx, les cinc més destacades són l'alemanya, l'anglesa, la francesa, l'equatoriana i l'italiana. Per altra banda, d'aquestes 64 nacionalitats presents al municipi, el 37,5% són comunitàries, mentre que la resta de nacionalitats són majoritàriament sud-americanes i africanes.

**3.5.- Baix teixit empresarial:** El gruix del teixit empresarial a Andratx és el turístic. En segon lloc, es troba el comerç minorista. I en tercer lloc, destaca també l'àmplia oferta de bars i restaurants, que es localitzen, majoritàriament, a les zoneturístiques. Com a conseqüència de la crisi econòmica, que encara no s'ha allunyat definitivament, tenim el sector de la construcció (que anys enrere va tenir un gran pes específic en l'economia del municipi) que ha baixat notablement.

#### **4.Conclusions**

Dels punts anteriors es pot concloure que el context socio-econòmic de Calvià i Andratx té una sèrie de particularitats caracteritzades per:

**4.1.-L'exploració intensiva del turisme,** el baix teixit empresarial i la gairebé nul·la explotació d'altres sectors econòmics. Com a conseqüència, la contractació és majoritàriament temporal, de curta durada i alta rotació, que és acceptada per treballadors/es en la seva majoria de baixa qualificació i/o d'escassa experiència. Aquesta situació s'identifica com a primera causa d'abandonament escolar, així com la primera via d'inserció laboral dels joves i immigrants. Al factor de la inestabilitat contractual s'afegeixen els horaris exhaustius i l'estacionalitat que fan difícil compaginar el treball amb la formació.

**4.2.- La dispersió de nuclis de població:** dificulta i augmenta les despeses, la gestió de serveis municipals (recollida d'escombraries, transport públic; o en la descentralització de serveis educatius, esportius,...), i provoca trastorns de mobilitat i conseqüències mediambientals. El transport públic entre els diferents nuclis és insuficient i agreuja el problema.

**4.3.-El teixit baix empresarial:** les empreses de construcció constitueixen el gruix del teixit empresarial d'ambdós municipis (entre immobiliàries, petits negocis d'obra i construcció i empreses constructores). Així mateix, hi ha un



important percentatge de comerços tancats fora de temporada amb una àmplia oferta de bars i restaurants que representen el 15,38% del teixit empresarial dels municipis i que se situen, majoritàriament, a les zones mesturístiques. Falta inversió en la millora de la qualitat dels comerços, bars i restaurants, especialment de segona línia.

**4.4.-Descohesió social:** la diversitat d'origen dels habitants d'ambdós municipis i la dispersió geogràfica fan que es constitueixin "guetos" segons la procedència, poca immersió en la cultura i llengua autòctona, i actituds de rebuig envers la utilització i aprenentatge del català.

#### **IV.- PERFIL DE L'ALUMNAT.**

En total, el curs 2016/17 vàrem inscriure 863 persones, que formalitzaren 1012 matrícules. Del total dels inscrits, un 66'41% eren dones.

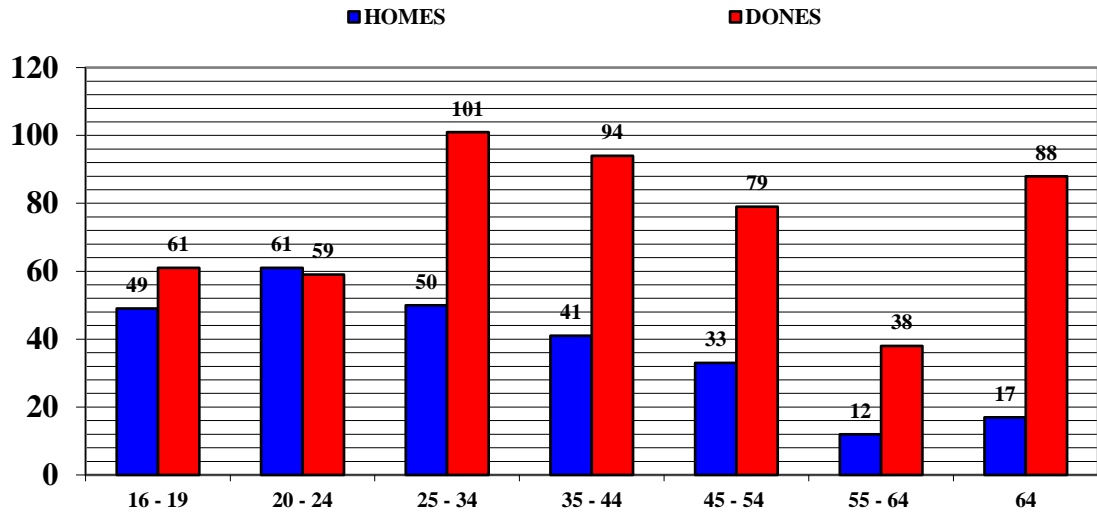
Per edats, ens trobam que un **14'92%** dels alumnes matriculats són menors de 20 anys (alumnes d'ESPA i cicles formatius, preferentment). Entre els 25 i els 44 anys es concentra el major percentatge de persones participants, amb un **36'53%** del total. El percentatge de majors de 55 anys (**19'80%** del total), també és important, amb alumnes de Memòria i Castellà per a Estrangers, principalment.

Fins als 25 anys, els percentatges d'homes i dones són bastant semblants. A partir d'aquesta edat, les dones superen de manera molt significativa els homes a tots els trams d'edat. Aquest fet és més acusat entre els 35 anys i els 54 anys, **amb un 68'18%** de dones del total de persones compreses en aquest tram.

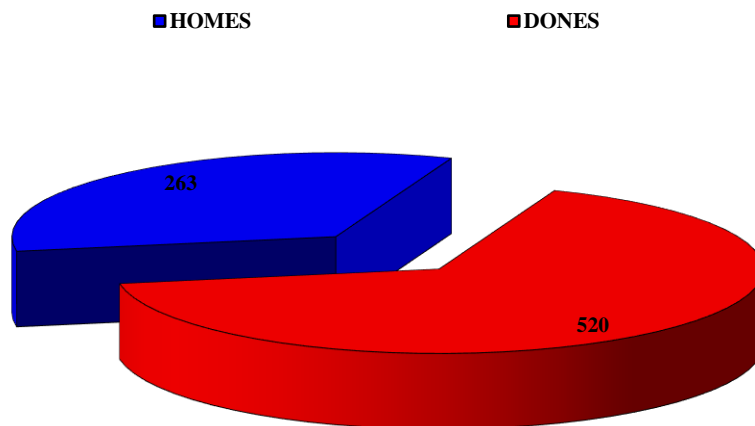
Sta. Ponça, Son Ferrer, Palmanova i Magaluf són els llocs de residència de la majoria d'alumnes. És important també el nombre de residents de fora de Calvià (**15'07%** del total), que, majoritàriament, són alumnes de Català, Accés UIB i Cicles Formatius. En el cas d'Andratx, amb un nombre d'alumnes important (**6'26%** del total), la majoria fan el segon cicle d'ESPA, ja que a l'Aula d'Andratx tan sol es pot cursar el primer cicle.

El **42'02%** dels alumnes han nascut a Balears. Dels procedents de fora de la nostra comunitat, tenim un **7'92%** de nascuts a Andalusia i un **11'24%** nascuts a altres CCAA. D'altres països europeus tenim un **22'09%** d'alumnes, del continent americà un **7'41%** i d'altres nacionalitats un **9'32%**. En aquest curs han participat alumnes de 52 nacionalitats.

**TOTAL DE PERSONES MATRICULADES**  
**PER SEXE I EDAT**



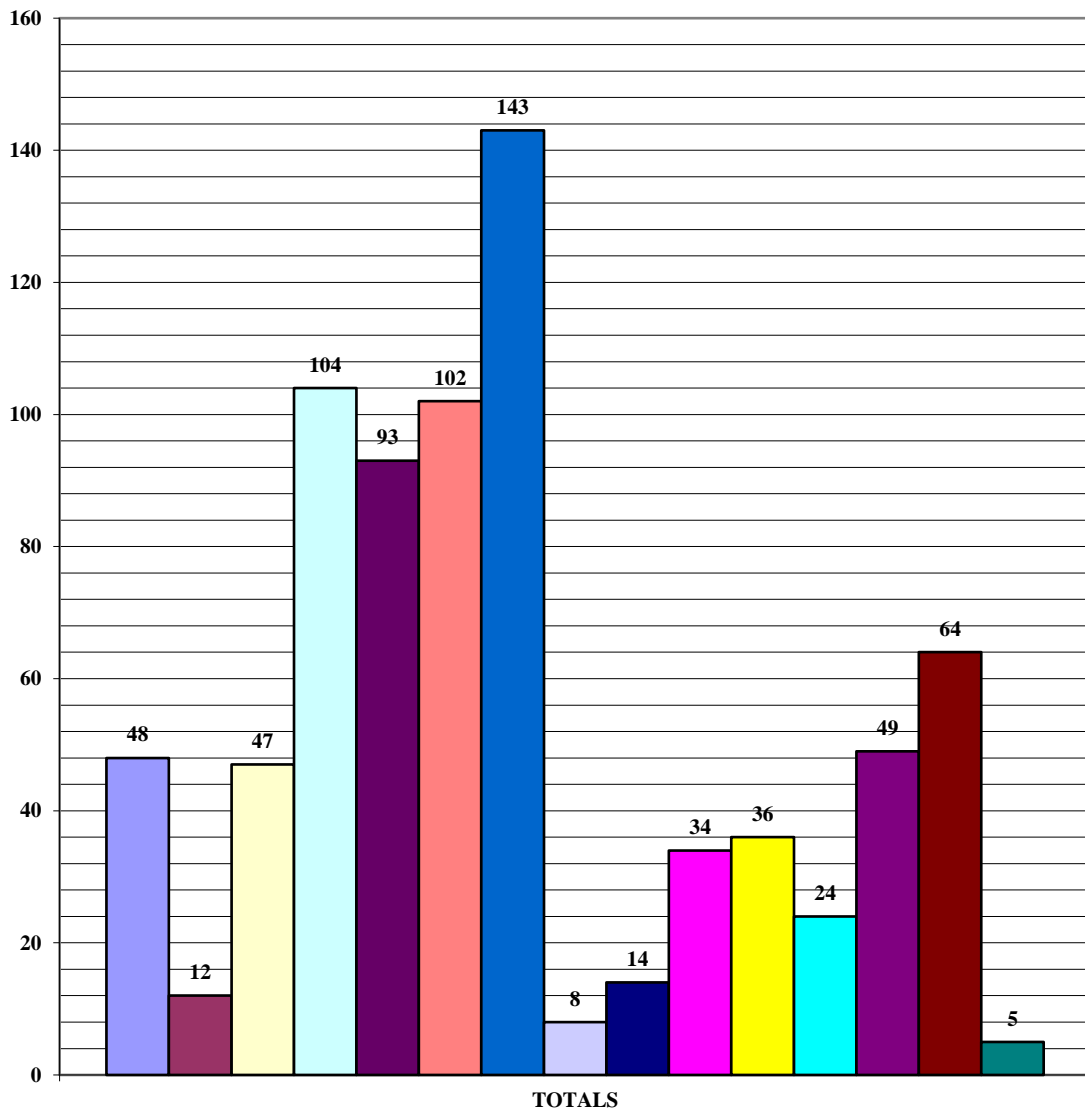
***Llegenda***



**TOTAL D'HOMES I DONES**

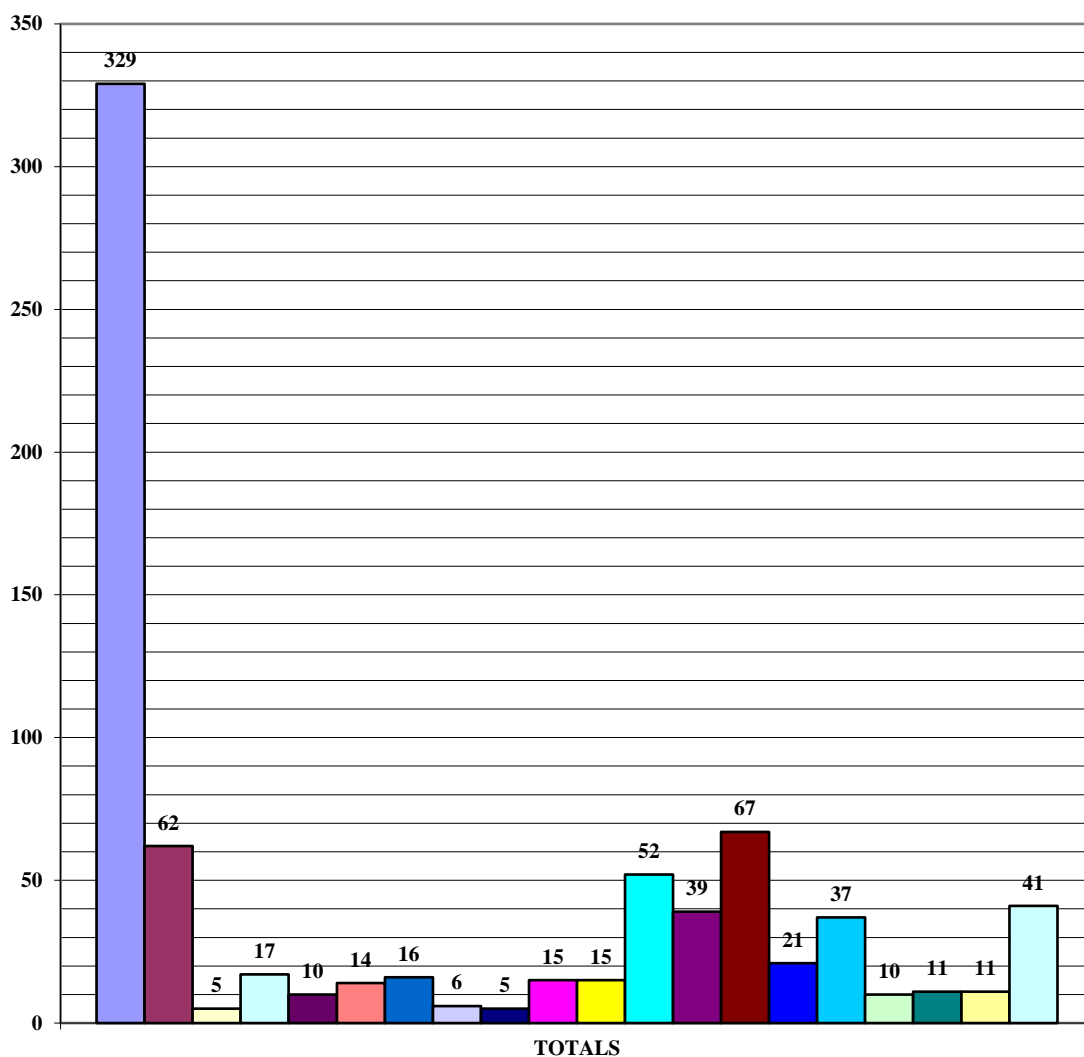
**TOTAL DE PERSONES MATRICULADES**  
**PER LLOC DE RESIDÈNCIA**

- |                                   |                          |
|-----------------------------------|--------------------------|
| ■ CALVIÀ                          | ■ CAPDELLÀ               |
| ■ PEGUERA                         | ■ SON FERRER             |
| ■ MAGALLUF                        | ■ PALMA NOVA I SON CALIU |
| ■ SANTA PONÇA I COSTA DE LA CALMA | ■ GALATZÓ                |
| ■ COSTA D'EN BLANES               | ■ EL TORO                |
| ■ PORTALS/BENDINAT                | ■ C'AS CATALÀ I ILLETES  |
| ■ ANDRATX                         | ■ PALMA                  |
| ■ ALTRES                          |                          |



**TOTAL DE PERSONES MATRICULADES**  
**PER LLOC DE PROCEDÈNCIA**

- |                           |                                 |
|---------------------------|---------------------------------|
| ■ BALEARS                 | ■ ANDALUSIA                     |
| ■ CANÀRIES/CEUTA/MELILLA  | ■ EXTREMADURA/CASTELLA LA MANXA |
| ■ MÚRCIA/C.VALENCIANA     | ■ GALIC/CANTAB/ASTÛR            |
| ■ CASTELLA I LLEÒ         | ■ MADRID                        |
| ■ ARAGÓ/PAIS VASC/NAVARRA | ■ CATALUNYA                     |
| ■ BULGÀRIA                | ■ REGNE UNIT                    |
| ■ ALEMANYA                | ■ REST EUROPA                   |
| ■ URUG/ARGENTINA          | ■ REST AMÉRICA                  |
| ■ PAKISTA                 | ■ NEPAL/INDIA                   |
| ■ MARROC                  | ■ ALTRES                        |



## V.- INTENCIONS EDUCATIVES DEL CENTRE.

### 1. TRETOS D'IDENTITAT

**La missió** del CEPA Calvià és satisfer les expectatives de formació dels nostres alumnes oferint una formació acadèmica innovadora i de qualitat i fomentant una atenció personalitzada que els ajudi en la seva integració social i laboral.

**Valors:** amb aquesta finalitat de desenvolupar les seves estratègies i plans vigents i els següents valors perquè serveixin com a referència dels nostres comportaments i actituds.

- Promoure actituds de diàleg, tolerància i no discriminació.
- Promoure valors personals de coherència, esforç, respecte i desenvolupar habilitats socials
- Promoure actituds d'implicació i participació dins la comunitat.

Sensibilitzar cap a la llengua, societat i cultura pròpies.

**La visió:** El nostre centre aspira a el nostre centre pretén donar un ensenyament de qualitat amb una oferta flexible per tal d'atendre les necessitats de les persones en el seu context social i laboral. Aspirem que el nostre centre sigui innovador i integrador de la diversitat cultural i respectuós amb el medi ambient.

**Llengua d'aprenentatge:** El PLC recull quina és la llengua d'aprenentatge de cada una de les matèries. El curs 2016/17 s'ha iniciat la revisió d'aquest pla, seguint les noves indicacions de la Conselleria.

#### **Principis metodològics i ideològics.**

La metodologia utilitzada se centrarà en el desenvolupament de les competències bàsiques. De manera general, la metodologia emprada en les diferents àrees tindrà les següents característiques:

- **ACTIVA:** es basarà en l'aprenentatge d'estratègies que permetin a l'alumne, desenvolupar la capacitat d'aprendre a aprendre.
- **PARTICIPATIVA** (article 16, llei 4/2006 d'Educació i Formació permanent de persones adultes de les Illes Balears): l'estructuració de la feina en grups col·laboratius permetrà aconseguir la implicació de tot l'alumnat en el procés d'ensenyament/aprenentatge. Així mateix, l'aprenentatge entre iguals facilitarà la graduació de la dificultat i la feina per tasques, potenciarà les capacitats personals i les habilitats socials, afavorint l'intercanvi d'idees i coneixements.
- **APRENENTATGE SIGNIFICATIU:** és absolutament necessari partir dels coneixements previs dels alumnes adults; ja que el seu bagatge d'experiències enriqueix no tan sols els altres alumnes, sinó també la tasca del professor. Per altra banda es fa també indispensable, que els alumnes puguin integrar els nous coneixements de manera que els utilitzin en la seva vida quotidiana, per tal de millorar la participació social i laboral.
- **OBERTA AL CANVI:** la formació al llarg de la vida és un dels resultats del progrés científic i tecnològic, obliga a un esforç d'adaptació constant als canvis i a tenir una disposició permanent a aprendre. El professorat ha de ser conscient que el nostre

l'alumnat ha d'afrontar nous reptes socials i professionals derivats d'una societat i un mercat de treball en continus canvis, per la qual cosa, la metodologia emprada ha de contemplar la formació en nous aprenentatges mitjançant la utilització de les noves tecnologies, i la potenciació de la capacitat de resolució de problemes.

#### **Principis d'integració social i coeducació.**

- S'utilitzarà el genèric en la redacció de la documentació i de classe del CEPA, sempre que sigui possible. En altres casos, es remarcaran ambdós gèneres.
- Les classes seran sempre mixtes.
- Es promouran activitats i participarà en activitats pròpies o d'altres institucions, dedicades a la igualtat com per exemple les del 8 de març.
- Es treballarà, conjuntament amb els Serveis Socials de l'Ajuntament, per tal de fer xerrades adreçades a dones d'altres cultures per tal d'aconseguir la integració en la nostra societat.

### **VI. CONCRECIÓ DEL CURRÍCULUM APROVAT PEL CLAUSTRE.**

Els distints departaments redactaran les programacions didàctiques que s'adjuntaran anualment al PEC, amb les modificacions pertinents.

### **VII. AVALUACIÓ.**

#### **1. Resultats dels alumnes**

En els ensenyaments reglats es farà una avaluació inicial, una de seguiment i una final, seguint les orientacions sobre el Pla per a l'avaluació, el seguiment i la valoració dels resultats acadèmics.

Aquest document s'adaptarà a les característiques d'un centre d'adults en què la majoria d'alumnes prové del fracàs escolar i/o de llargs períodes sense estudiar.

D'altra banda, gairebé mai disposam de dades fiables per saber si es tracta d'alumnes amb NESE.

Els ensenyaments d'ESPA semipresencial són uns ensenyaments on l'alumne traça el seu propi itinerari i el seu propi ritme, i va aprovant mòduls tira a tira. Per això la titulació és inferior a la de l'ensenyament presencial. De fet, les estadístiques d'ESPA del centre al SEDEIB són sempre més negatives per aquest motiu.

Els resultats de l'avaluació presenten a la CCP que els analitza i n'extreu conclusions per a la millora.

A la Memòria anual es compararan i analitzaran els resultats del centre amb els de la resta de CEPAs de les Illes, a fi d'extreure'n conclusions per a la millora.

## **2. Processos educatius (metodologia, utilització NTICs, adequació materials didàctics)**

S'avaluarà la utilització per part del professorat i alumnat. Cada professor utilitzarà l'aula virtual del centre i les pissarres electròniques, així com les adreces electròniques i el Google drive, ja que són eines imprescindibles de comunicació i ensenyament/aprenentatge del centre. Els professorat revisarà les entrades dels alumnes a l'aula virtual

Les programacions didàctiques recolliran les línies metodològiques utilitzades pel professorat i els criteris d'avaluació i promoció.

## **VIII. ESTRUCTURA I ORGANITZACIÓ DEL CENTRE.**

### **1. Òrgans de govern.**

- a. Els òrgans de govern unipersonals (LOE Títol V capítol IV articles 131 i 132 (modificat LOMCE):
  - Director (LOE article 132 (modificat per la LOMCE) i al ROC articles 27 i 34)
  - Cap d'Estudis (ROC article 37)
  - Cap d'Estudis adjunt (ROC article 37)
  - Secretari (ROC article 38).
- b. Els òrgans de participació en el control i gestió són:
  - Consell Escolar (LOE articles 126 i 127 (modificats LOMCE), al ROC articles 8, 9, 21, 22 i 26 i l'ordre de 21 d'octubre de 2002 de la Conselleria d'Educació i Cultura)
  - Claustre de professors (LOE articles 128 i 129, al ROC articles 23, 24, 25 i 26).
- c. Els òrgans de coordinació docent (LOE Títol V, capítol III, article 130) són:
  - Comissió Pedagògica (ROC Títol III capítol I article 42 i la Resolució del Conseller d'Educació i Cultura sobre instruccions per a l'organització i el funcionament dels centres d'educació de persones adultes).
  - Departaments de Coordinació Didàctica o Departaments Didàctics (LOE Títol V capítol III, article 130, i ROC Títol III capítol I article 42 i la Resolució del Conseller d'Educació i Cultura sobre instruccions per a l'organització i el funcionament dels centres d'educació de persones adultes).
  - Departament d'Orientació (ROC Títol III capítol I article 42 (modificat LOMCE) i la Resolució del Conseller d'Educació i Cultura sobre instruccions per a l'organització i el funcionament dels centres d'educació de persones adultes)
  - Equip docent d'Ensenyaments inicials (Resolució del Conseller d'Educació i Cultura sobre instruccions per a l'organització i el funcionament dels centres d'educació de persones adultes).
  - Tutors (ROC Títol III capítol I article 42 i la Resolució del Conseller d'Educació i Cultura sobre instruccions per a l'organització i el funcionament dels centres d'educació de persones adultes).

Les funcions de cada un dels òrgans (1.1, 1.2, 1.3) vénen donades a la LOMCE i al ROC, les instruccions anuals per a l'organització i el funcionament dels centres d'educació de persones adultes, així com les que són pròpies d'aquest centre i són desenvolupades en aquest reglament.

## **2. Professionals que hi treballen.**

El convenis signats per la Conselleria d'Educació i els ajuntaments de Calvià i Andratx especifiquen que el personal del centre està constituït per professors de la conselleria, de l'ajuntament d'Andratx i de l'ajuntament de Calvià; a més, l'ajuntament de Calvià proporciona un auxiliar administratiu, un informador i un conserge. Actualment, la cooperativa Sotavent és l'adjudicatària d'aquest servei de l'ajuntament de Calvià. Tot el professorat del centre, independentment de la seva procedència, forma part del claustre i té els mateixos drets i deures.

Les funcions del professorat contractat pels ajuntaments són les mateixes que les estipulades per la normativa que regula el professorat de la conselleria.

Les funcions de l'informador són: rebre les persones interessades en el nostre servei, facilitar-los i explicar-los l'oferta del centre i derivar-les segons sigui convenient. Alhora, actua com a nexa entre l'IMEB de Calvià i el centre en totes aquelles qüestions relacionades amb el manteniment dels edificis, i controla, amb els vistiplau de la direcció, la maximització en la utilització dels espais i aules del centre. També dóna suport a la caporalia d'estudis i als departaments en la realització de les activitats paraescolars i extraescolars.

## **3. Organització (horaris, espais)**

**HORARIS:** L'horari general del centre és de 8 del matí a 21h.30', dividit amb dues franges, una de matí i una d'horabaixa. El criteri que s'utilitza per a la confecció de l'horari és la normativa i les necessitats de l'alumnat. Les característiques del municipi fan que es precisin aquestes dues franges, de matí i horabaixa. Els dimarts de 12 a 14h. estan reservats per a les reunions de coordinació docent, i no hi ha classes. Tot el professorat es concentra a la seu del centre en aquestes dues hores. La resta de períodes complementaris del professorat es distribueixen de la següent manera:

- Tutories d'atenció individual a l'alumnat, tenint en compte les franges horàries de l'alumnat.
- Guàrdies a ESPA, als períodes entremitjos de la franja horària de l'alumnat.
- Preparació de material adaptat als diferents ensenyaments impartits als centres d'adults, i actualització dels cursos de l'aula virtual.
- Publicitat i difusió de l'oferta formativa. Sessions informatives a la ràdio i altres centres educatius i entitats i associacions.
- Coordinacions amb altres institucions i entitats.



Quant a l'horari lectiu del professorat, es fa també en funció de la normativa i de les necessitats de l'alumnat, alhora que es procura una racionalitat de les franges de feina que faciliti la conciliació familiar. Sempre que es pot es tenen en compte les desiderates del professorat i sempre es vetlla perquè els horaris del professors siguin equitatius.

**ESP AIS: DISTRIBUCIÓ D'AULES**

(Local de Avda. Sa Porrassa-Magaluf)

<b>PRIMER PIS</b>		
<b>AULA</b>	<b>CURSOS</b>	<b>TORNS</b>
1 ( 20 p) (informàtica)	<b>T. INFORMÀTICA</b> <b>MÒDUL OAPSD AT. DEPEND.</b> <b>MÒDUL TELEASSIST. AT. DEP.</b> <b>TIC GRAU SUPERIOR</b>	<b>MATÍ</b> <b>MATÍ</b> <b>HORABAIXA</b> <b>MATÍ</b>
2 ( 25 p)	<b>ACCÉS UIB</b>	<b>MATÍ/HORABAIXA</b>
3 ( 30 p)	<b>ANGLÈS N1</b> <b>C. F. G. M. INFERMERIA</b>	<b>MATÍ/HORABAIXA</b> <b>HORABAIXA</b>
4 ( 30 p)	<b>ACCÉS G. SUPERIOR A</b> <b>CATALÀ B2 / C</b>	<b>MATÍ/HORABAIXA</b> <b>HORABAIXA</b>
5 ( 20 p)	<b>CASTELLÀ ESTRANGERS</b> <b>COMPETÈNCIES CLAU N 2</b>	<b>MATÍ</b> <b>HORABAIXA</b>
6 ( 12 p)	<b>ALFABETITZACIÓ</b> <b>INMIGRANTS</b>	<b>MATÍ/HORABAIXA</b>
10 ( 20 p)	<b>CASTELLÀ ESTRANGERS A2</b> <b>CASTELLÀ ESTRANGERS A2/B1</b> <b>TALLER D'ANGLÈS N2</b>	<b>MATÍ</b> <b>HORABAIXA</b> <b>HORABAIXA</b>
11 ( 15 p)	<b>CATALÀ A2/ B1/ C1</b>	<b>MATÍ/HORABAIXA</b>
<b>PLANTA BAIXA</b>		

AULA	AULA	AULA
7 ( 25 p)	<b>ESPA PRESENCIAL (3r)</b>	<b>MATÍ/HORABAIXA</b>
8 ( 20 p)	<b>ESPA EI (tots)</b>	<b>MATÍ/HORABAIXA</b>
9 (20 p)	<b>4RT ESPA PRESENCIAL</b> <b>ALFABETITZACIÓ</b> <b>CASTELLÀ ESTRANGERS A1</b>	<b>MATÍ</b> <b>HORABAIXA</b> <b>HORABAIXA</b>

#### **4. Atenció al públic (tipus de demandes)**

Recollida i anàlisi de les demandes d'informació.

Instrument: recull de peticions durant una setmana en diferents moments del curs. Graella amb data, tipus de demanda i derivació si cal).

Els resultats es reflectiran a la Memòria.

#### **IX. COORDINACIÓ AMB ALTRES INSTITUCIONS.**

El Convenis signats amb els ajuntaments de Calvià i Andratx estableixen la necessitat de coordinació del CEPA. Així mateix, s'establiran convenis amb empreses per a les FCT i es mantindrà una xarxa oberta amb ONG i altres institucions de la zona.

La relació amb els IES i CEIP serà concretada amb reunions amb els equips directius.

#### **X. DIFUSIÓ, SEGUIMENT I AVALUACIÓ DEL PEC.**

El PEC es penjarà a la pàgina WEB del CEPA i es farà un seguiment cada quatre cursos o en cas de necessitat i/o canvi de normativa. Tenint en compte les memòries del CEPA i les actes dels òrgans de govern.